



PREFEITURA MUNICIPAL DA ESTÂNCIA TURÍSTICA DE PARAGUAÇU PAULISTA

LEI Nº 3.580, DE 17 SETEMBRO DE 2024

Autoria do Projeto: Sr. Prefeito

Autoriza o Poder Executivo a alienar, mediante doação com encargo, ao Departamento de Estradas e Rodagem do Estado de São Paulo - DER-SP, áreas de propriedade do Município, destinadas à execução de obras de AMPLIAÇÃO E MELHORIAS – DISPOSITIVO - Rodovia SP-284.

ANTONIO TAKASHI SASADA (ANTIAN), Prefeito do Município da Estância Turística de Paraguaçu Paulista, no uso de atribuições legais, faz saber que a Câmara Municipal APROVOU e ele PROMULGA a seguinte Lei:

Art. 1º Fica o Poder Executivo autorizado a alienar, mediante doação com encargo, ao Departamento de Estradas e Rodagem do Estado de São Paulo - DER-SP, destinadas à execução de obras de AMPLIAÇÃO E MELHORIAS – DISPOSITIVO - Rodovia SP-284 pela EIXO SP Concessionária de Rodovias S/A, empresa concessionária de serviço público, áreas de propriedade do Município, identificadas nas plantas cadastrais e descritas nos memoriais anexos desta lei, e inseridas dentro dos perímetros a seguir descritos:

I - ÁREA 1 – PROPRIEDADE PÚBLICA AP01 (756,45m²): conforme a planta cadastral DE-SPD456284-456.456-630-D02-AP01_R2 e memorial MD-SPD456284-456.456-630-D02-AP01_R2, a área, que consta pertencer a Prefeitura Municipal de Paraguaçu Paulista, é constituída pelo imóvel localizado entre a estaca 466+18,289 e 467+13,590 do lado direito



da Rodovia SP-284, no sentido de Assis a Paraguaçu Paulista, no município de Paraguaçu Paulista e Comarca de Paraguaçu Paulista /SP, e suas linhas de divisa têm a seguinte descrição: Início no Ponto 1, definido pela coordenada UTM N=7.502.666,480 m e E=550.895,483 m; distante 25,96m do eixo da pista existente na perpendicular da estaca 467+13,590, deste, segue confrontando neste trecho , com distância de 15,30 m, com azimute de 129°41'49" até encontrar o Ponto 2, definido pela coordenada UTM N=7.502.656,706 m e E=550.907,256 m, deste, segue confrontando neste trecho , com distância de 64,62 m, com azimute de 231°42'24" até encontrar o Ponto 3, definido pela coordenada UTM N=7.502.616,662 m e E=550.856,539 m, deste, segue confrontando neste trecho , com distância de 6,57 m, com azimute de 13°05'09" até encontrar o Ponto 4, definido pela coordenada UTM N=7.502.623,057 m e E=550.858,026 m, deste, segue confrontando neste trecho , com distância de 10,11 m, com azimute de 22°44'16" até encontrar o Ponto 5, definido pela coordenada UTM N=7.502.632,379 m e E=550.861,933 m, deste, segue confrontando neste trecho , com distância de 10,06 m, com azimute de 29°04'01" até encontrar o Ponto 6, definido pela coordenada UTM N=7.502.641,172 m e E=550.866,820 m, deste, segue confrontando neste trecho , com distância de 8,65 m, com azimute de 37°36'06" até encontrar o Ponto 7, definido pela coordenada UTM N=7.502.648,028 m e E=550.872,100 m, deste, segue confrontando neste trecho com , com distância de 29,79 m e azimute de 51°43'17" até encontrar o Ponto 1, ponto inicial da descrição deste perímetro, perfazendo uma área de 756,45 m² (setecentos e cinquenta e seis metros quadrados, quarenta e cinco decímetros quadrados);

II - ÁREA 2 - PROPRIEDADE PÚBLICA AP01 (3.062,37m²): conforme a planta cadastral DE-SPD464284-464.464-630-D02-AP1_R2 e memorial MD-SPD464284-464.464-630-D02-AP1_R2, a área, que consta pertencer a Prefeitura Municipal de Paraguaçu Paulista, é constituída pelo imóvel localizado entre a estaca 842+6,413 e 844+9,459 do lado esquerdo da Rodovia SP-284, no sentido de Assis a Paraguaçu Paulista, no município de Paraguaçu Paulista e Comarca de Paraguaçu Paulista /SP, e suas linhas de divisa têm a seguinte descrição: Início no Ponto 1, definido pela coordenada UTM N=7.508.829,800 m e E=546.721,128 m; distante 38,04m do eixo da pista existente na perpendicular da estaca 844+9,459, deste, segue confrontando neste trecho , com distância de 43,05 m, com azimute de 152°03'51" até encontrar o Ponto 2, definido pela coordenada UTM N=7.508.791,770 m e E=546.741,294 m, deste, segue confrontando neste trecho , com distância de 6,52 m, com azimute de 289°44'29" até encontrar o Ponto 3, definido pela coordenada UTM N=7.508.793,971 m e E=546.735,159 m, deste, segue confrontando neste trecho , com distância de 8,11 m, com azimute de 274°31'12" até encontrar o Ponto 4, definido pela coordenada UTM N=7.508.794,610 m e E=546.727,077 m, deste,



segue confrontando neste trecho , com distância de 14,55 m, com azimute de 267°52'35" até encontrar o Ponto 5, definido pela coordenada UTM N=7.508.794,071 m e E=546.712,535 m, deste, segue confrontando neste trecho , com distância de 22,40 m, com azimute de 267°15'41" até encontrar o Ponto 6, definido pela coordenada UTM N=7.508.793,001 m e E=546.690,164 m, deste, segue confrontando neste trecho , com distância de 16,24 m, com azimute de 274°11'34" até encontrar o Ponto 7, definido pela coordenada UTM N=7.508.794,188 m e E=546.673,971 m, deste, segue confrontando neste trecho , com distância de 14,22 m, com azimute de 284°34'31" até encontrar o Ponto 8, definido pela coordenada UTM N=7.508.797,766 m e E=546.660,213 m, deste, segue confrontando neste trecho , com distância de 31,58 m, com azimute de 283°37'57" até encontrar o Ponto 9, definido pela coordenada UTM N=7.508.805,208 m e E=546.629,527 m, deste, segue confrontando neste trecho , com distância de 30,40 m, com azimute de 276°54'37" até encontrar o Ponto 10, definido pela coordenada UTM N=7.508.808,866 m e E=546.599,343 m, deste, segue confrontando neste trecho , com distância de 24,06 m, com azimute de 271°07'31" até encontrar o Ponto 11, definido pela coordenada UTM N=7.508.809,338 m e E=546.575,292 m, deste, segue confrontando neste trecho , com distância de 16,63 m, com azimute de 266°13'10" até encontrar o Ponto 12, definido pela coordenada UTM N=7.508.808,242 m e E=546.558,698 m, deste, segue confrontando neste trecho , com distância de 109,82 m, com azimute de 83°50'19" até encontrar o Ponto 13, definido pela coordenada UTM N=7.508.820,028 m e E=546.667,880 m, deste, segue confrontando neste trecho , com distância de 7,37 m, com azimute de 41°57'18" até encontrar o Ponto 14, definido pela coordenada UTM N=7.508.825,511 m e E=546.672,809 m, deste, segue confrontando neste trecho com , com distância de 48,51 m e azimute de 84°55'40" até encontrar o Ponto 1, ponto inicial da descrição deste perímetro, perfazendo uma área de 3.062,37 m² (três mil e sessenta dois metros quadrados, trinta e sete décimos quadrados);

III - ÁREA 3 - PROPRIEDADE PÚBLICA AP01 (961,42m²): conforme a planta cadastral DE-SPD468284-468.468-630-D02-AP1_R1-FL01 e memorial MD-SPD468284-468.468-630-D02-AP1_R1, a área, que consta pertencer a Prefeitura Municipal de Paraguaçu Paulista, é constituída pelo imóvel localizado entre a estaca 1054+18,783 e 1055+14,373 do lado direito da Rodovia SP-284, no sentido de Assis a Paraguaçu Paulista, no município de Paraguaçu Paulista e Comarca de Paraguaçu Paulista /SP, e suas linhas de divisa têm a seguinte descrição: Início no Ponto 1, definido pela coordenada UTM N=7.512.639,290 m e E=544.893,968 m; distante 38,50m do eixo da pista existente na perpendicular da estaca 1055+14,373, deste, segue confrontando neste trecho , com distância de 15,59 m, com azimute de 156°23'17" até encontrar o Ponto 2, definido pela coordenada UTM N=7.512.625,005 m e E=544.900,212 m, deste,



segue confrontando neste trecho , com distância de 61,35 m, com azimuth de 247°00'06" até encontrar o Ponto 3, definido pela coordenada UTM N=7.512.601,036 m e E=544.843,740 m, deste, segue confrontando neste trecho , com distância de 15,57 m, com azimuth de 333°18'47" até encontrar o Ponto 4, definido pela coordenada UTM N=7.512.614,951 m e E=544.836,745 m, deste, segue confrontando neste trecho com , com distância de 62,18 m e azimuth de 66°57'29" até encontrar o Ponto 1, ponto inicial da descrição deste perímetro, perfazendo uma área de 961,42 m² (novecentos e sessenta e um metros quadrados, quarenta e dois decímetros quadrados);

IV - ÁREA 4 - PROPRIEDADE PÚBLICA AP02 (5.116,99m²): conforme a planta cadastral DE-SPD464284-464.464-630-D02-AP2_R2 e memorial MD-SPD464284-464.464-630-D02-AP2_R2, a área, que consta pertencer a Prefeitura Municipal de Paraguaçu Paulista, é constituída pelo imóvel localizado na estaca 842+5,266 e 844+19,219 do lado direito da Rodovia SP-284, no sentido de Assis a Paraguaçu Paulista, no município de Paraguaçu Paulista e Comarca de Paraguaçu Paulista /SP, e suas linhas de divisa têm a seguinte descrição: Início no Ponto 1, definido pela coordenada UTM N=7.508.861,650 m e E=546.760,903 m; distante 11,97m do eixo da pista existente na perpendicular da estaca 844+19,219, deste, segue confrontando neste trecho , com distância de 62,03 m, com azimuth de 102°28'37" até encontrar o Ponto 2, definido pela coordenada UTM N=7.508.848,249 m e E=546.821,467 m, deste, segue confrontando neste trecho , com distância de 30,81 m, com azimuth de 98°40'44" até encontrar o Ponto 3, definido pela coordenada UTM N=7.508.843,600 m e E=546.851,924 m, deste, segue confrontando neste trecho , com distância de 221,95 m, com azimuth de 87°04'13" até encontrar o Ponto 4, definido pela coordenada UTM N=7.508.854,944 m e E=547.073,583 m, deste, segue confrontando neste trecho , com distância de 14,07 m, com azimuth de 181°00'20" até encontrar o Ponto 5, definido pela coordenada UTM N=7.508.840,880 m e E=547.073,337 m, deste, segue confrontando neste trecho , com distância de 234,20 m, com azimuth de 267°03'30" até encontrar o Ponto 6, definido pela coordenada UTM N=7.508.828,861 m e E=546.839,446 m, deste, segue confrontando neste trecho , com distância de 37,53 m, com azimuth de 267°10'12" até encontrar o Ponto 7, definido pela coordenada UTM N=7.508.827,008 m e E=546.801,962 m, deste, segue confrontando neste trecho , com distância de 5,47 m, com azimuth de 260°47'27" até encontrar o Ponto 8, definido pela coordenada UTM N=7.508.826,132 m e E=546.796,560 m, deste, segue confrontando neste trecho , com distância de 7,38 m, com azimuth de 235°21'22" até encontrar o Ponto 9, definido pela coordenada UTM N=7.508.821,939 m e E=546.790,491 m, deste, segue confrontando neste trecho , com distância de 9,26 m, com azimuth de 209°20'24" até encontrar o Ponto 10, definido pela coordenada UTM N=7.508.813,865 m e E=546.785,953 m, deste,



Secretaria de Gabinete-GAP

segue confrontando neste trecho com , com distância de 53,95 m e azimute de 332°20'09" até encontrar o Ponto 1, ponto inicial da descrição deste perímetro, perfazendo uma área de 5.116,99 m² (cinco mil e cento e dezesseis metros quadrados, noventa e nove decímetros quadrados.).

Parágrafo único. As plantas cadastrais, memoriais descritivos e laudos de avaliação, elaborados pela EIXO SP Concessionária de Rodovias S/A e pelo Departamento Municipal de Urbanismo e Habitação desta Prefeitura, acompanham esta lei.

Art. 2º Fica totalmente vedada a alienação por permuta, arrendamento, doação, venda, a que título for, das áreas doadas.

Art. 3º A doação será irrevogável e irretratável, salvo se for dada às áreas doadas destinação diversa da prevista nesta lei.

Art. 4º Os órgãos públicos municipais competentes, após a publicação desta lei, adotarão as providências necessárias para a outorga da escritura pública de doação e averbação nas matrículas perante o Cartório de Registro de Imóveis de Paraguaçu Paulista.

Art. 5º Da escritura de doação deverão constar, obrigatoriamente, todas as cláusulas e condições estabelecidas nesta lei.

Art. 6º As despesas com a lavratura dos instrumentos públicos e com os registros dos títulos junto ao Cartório de Registro de Imóveis correrão por conta de verba própria da EIXO SP Concessionária de Rodovias S/A.

Art. 7º Esta lei entra em vigor na data de sua publicação.

Paraguaçu Paulista, na data da assinatura digital.

ANTONIO TAKASHI SASADA (ANTIAN)
Prefeito

LÍBIO TAIETTE JÚNIOR
Chefe de Gabinete



Documento assinado eletronicamente por **Líbio Taiette Júnior**, **Chefe de Gabinete**, em 18/09/2024, às 16:37, conforme horário oficial de Brasília, com fundamento no [Decreto Estadual nº 67.641, de 10 de abril de 2023](#) e [Decreto Municipal de regulamentação do processo eletrônico](#).

Documento assinado eletronicamente por **Antonio Takashi**



DIÁRIO OFICIAL ELETRÔNICO

MUNICÍPIO DA ESTÂNCIA TURÍSTICA DE PARAGUAÇU PAULISTA - SP

Imprensa Oficial Instituída pela Lei Municipal nº 3.360/2021
Decreto nº 6.675 de 14 de Janeiro de 2021



Sexta-feira, 20 de Setembro de 2024

Ano I | Edição nº 929

Página 89 de 126

Secretaria de Gabinete-GAP



Sasada, Prefeito, em 18/09/2024, às 16:41, conforme horário oficial de Brasília, com fundamento no [Decreto Estadual nº 67.641, de 10 de abril de 2023](#) e [Decreto Municipal de regulamentação do processo eletrônico](#).



A autenticidade deste documento pode ser conferida no site https://cidades.sei.sp.gov.br/marilia/sei/controlador_externo.php?acao=documento_conferir&id_orgao_acesso_externo=0, informando o código verificador **0015362** e o código CRC **0F05A4D2**.

Referência: Processo nº
3535507.414.00000192/2024-54

SEI nº 0015362



DIÁRIO OFICIAL ELETRÔNICO

MUNICÍPIO DA ESTÂNCIA TURÍSTICA DE PARAGUAÇU PAULISTA - SP

Imprensa Oficial Instituída pela Lei Municipal nº 3.360/2021
Decreto nº6.675 de 14 de Janeiro de 2021

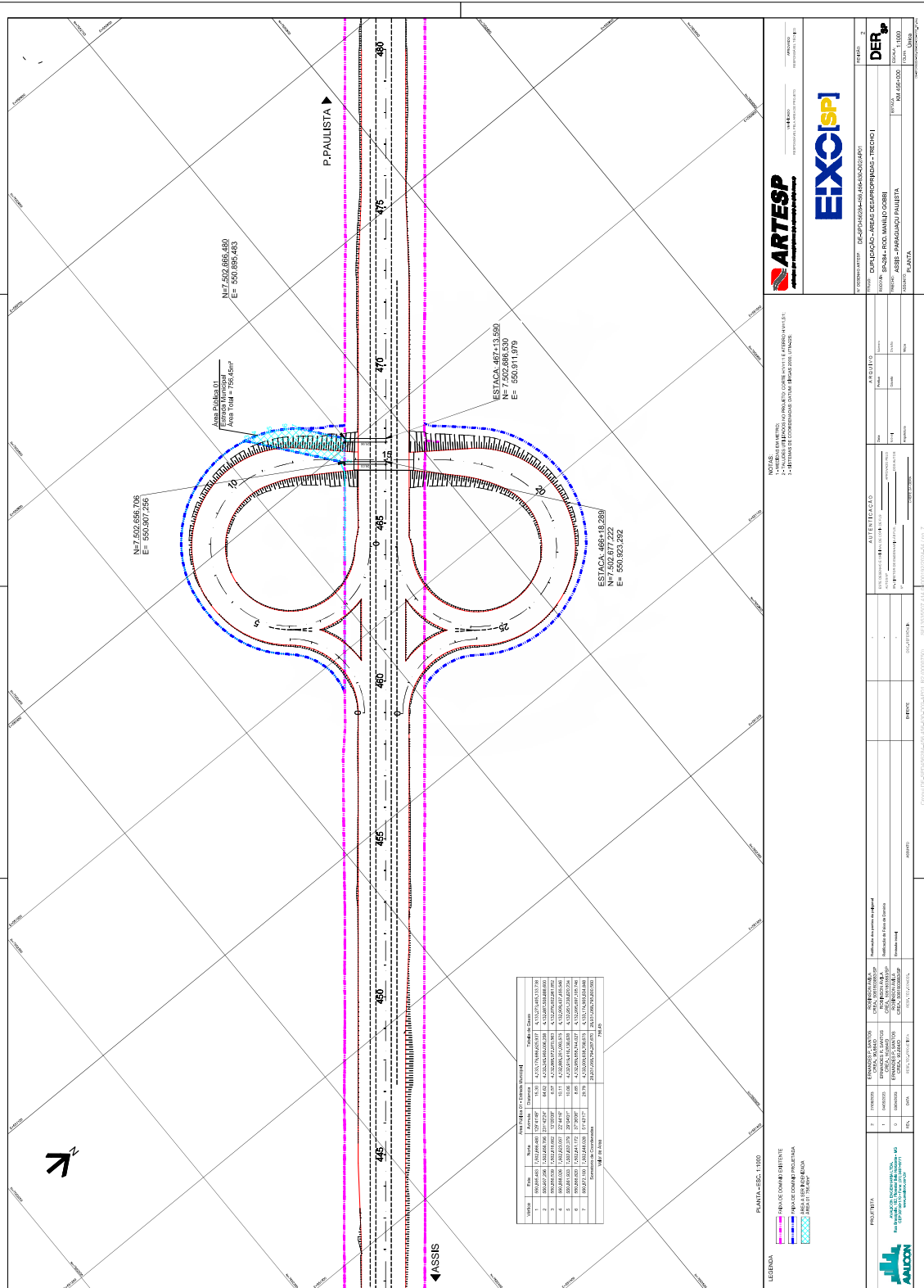


Sexta-feira, 20 de Setembro de 2024

Ano I | Edição nº 929

Página 90 de 126

Secretaria de Gabinete-GAP





DIÁRIO OFICIAL ELETRÔNICO

MUNICÍPIO DA ESTÂNCIA TURÍSTICA DE PARAGUAÇU PAULISTA - SP

Imprensa Oficial Instituída pela Lei Municipal nº 3.360/2021
Decreto nº6.675 de 14 de Janeiro de 2021

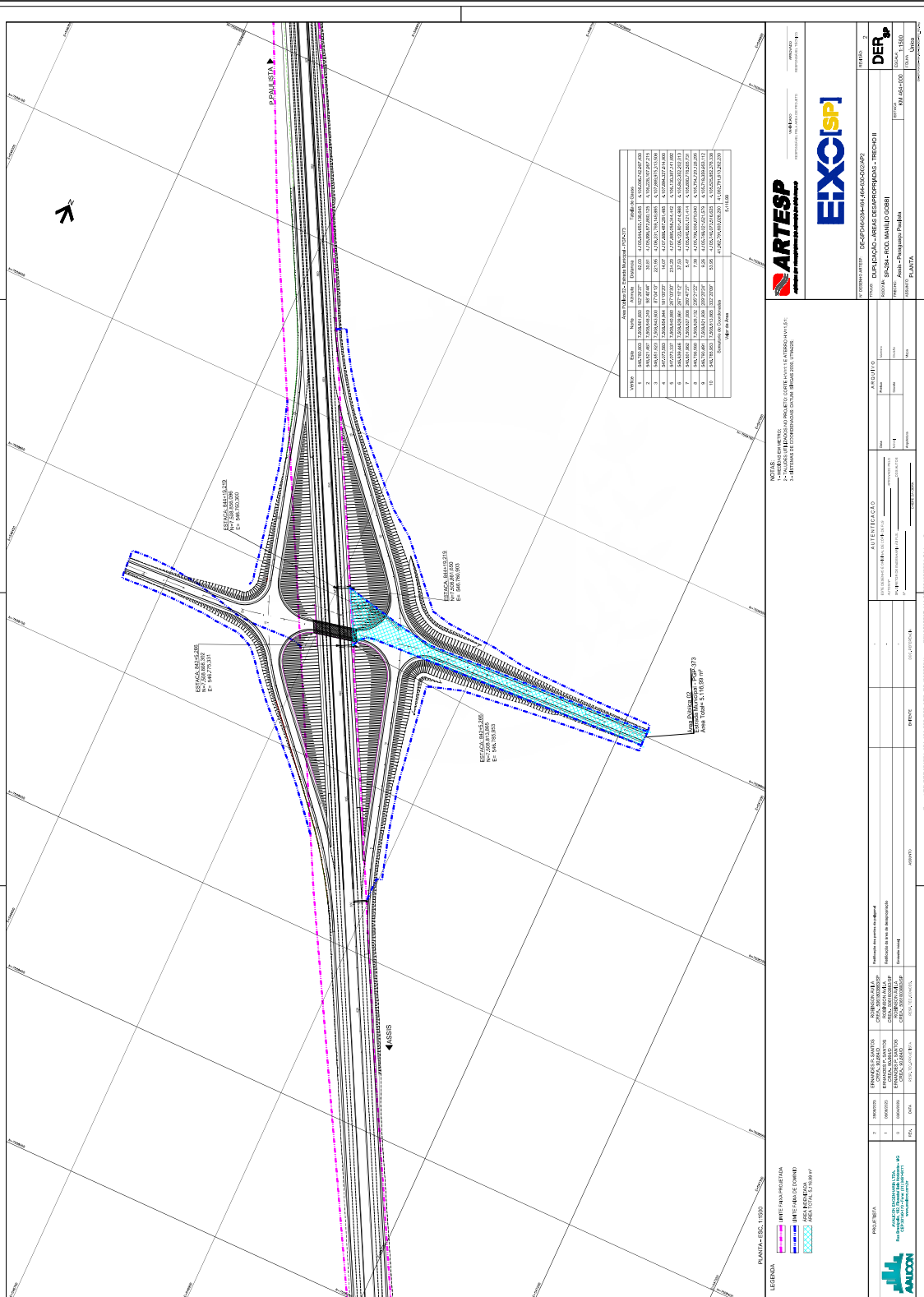


Sexta-feira, 20 de Setembro de 2024

Ano I | Edição nº 929

Página 92 de 126

Secretaria de Gabinete-GAP





MEMORIAL DESCRITIVO DA ÁREA PÚBLICA 01– DUPLICAÇÃO SP284

RODOVIA: SP – 284

TRECHO: ASSIS-PARAGUAÇU PAULISTA

Km: 456+000

PROPRIETÁRIOS: PREFEITURA MUNICIPAL DE PARAGUAÇU PAULISTA

A área a ser desapropriada consta pertencer a **Prefeitura Municipal de Paraguaçu Paulista**, é constituída pelo imóvel localizado entre a estaca 466+18,289 e 467+13,590 do lado direito da Rodovia SP-284, no sentido de Assis a Paraguaçu Paulista, no município de Paraguaçu Paulista e Comarca de Paraguaçu Paulista /SP.

Suas linhas de divisa têm a seguinte descrição: Início no Ponto 1, definido pela coordenada UTM N=7.502.666,480 m e E=550.895,483 m; distante 25,96m do eixo da pista existente na perpendicular da estaca 467+13,590, deste, segue confrontando neste trecho , com distância de 15,30 m, com azimute de 129°41'49" até encontrar o Ponto 2, definido pela coordenada UTM N=7.502.656,706 m e E=550.907,256 m, deste, segue confrontando neste trecho , com distância de 64,62 m, com azimute de 231°42'24" até encontrar o Ponto 3, definido pela coordenada UTM N=7.502.616,662 m e E=550.856,539 m, deste, segue confrontando neste trecho , com distância de 6,57 m, com azimute de 13°05'09" até encontrar o Ponto 4, definido pela coordenada UTM N=7.502.623,057 m e E=550.858,026 m, deste, segue confrontando neste trecho , com distância de 10,11 m, com azimute de 22°44'16" até encontrar o Ponto 5, definido pela coordenada UTM N=7.502.632,379 m e E=550.861,933 m, deste, segue confrontando neste trecho , com distância de 10,06 m, com azimute de 29°04'01" até encontrar o Ponto 6, definido pela coordenada UTM N=7.502.641,172 m e E=550.866,820 m, deste, segue confrontando neste trecho , com distância de 8,65 m, com azimute de 37°36'06" até encontrar o Ponto 7, definido pela coordenada UTM N=7.502.648,028 m e E=550.872,100 m, deste, segue confrontando neste trecho com , com distância de 29,79 m e azimute de 51°43'17" até encontrar o Ponto 1, ponto inicial da descrição deste perímetro, perfazendo uma área de **756,45 m² (Setecentos e cinquenta e seis metros quadrados, quarenta e cinco decímetros quadrados.)**



DIÁRIO OFICIAL ELETRÔNICO

MUNICÍPIO DA ESTÂNCIA TURÍSTICA DE PARAGUAÇU PAULISTA - SP

Imprensa Oficial Instituída pela Lei Municipal nº 3.360/2021
Decreto nº 6.675 de 14 de Janeiro de 2021



Sexta-feira, 20 de Setembro de 2024

Ano I | Edição nº 929

Página 95 de 126

Secretaria de Gabinete-GAP



Os segmentos acima relacionados, foram definidos pelas Coordenadas Planas no Sistema UTM – SIRGAS 2000.

Paraguaçu Paulista, 27 de Junho de 2023.

Eng. Ernandes Pereira dos Santos
CREA - 90.664/D



DIÁRIO OFICIAL ELETRÔNICO

MUNICÍPIO DA ESTÂNCIA TURÍSTICA DE PARAGUAÇU PAULISTA - SP

Imprensa Oficial Instituída pela Lei Municipal nº 3.360/2021
Decreto nº 6.675 de 14 de Janeiro de 2021



Sexta-feira, 20 de Setembro de 2024

Ano I | Edição nº 929

Página 96 de 126

Secretaria de Gabinete-GAP



MEMORIAL DESCRITIVO DA ÁREA PÚBLICA 01 – DUPLICAÇÃO SP284

RODOVIA: SP – 284

TRECHO: ASSIS-PARAGUAÇU PAULISTA

Km: 464+000

PROPRIETÁRIOS: PREFEITURA MUNICIPAL DE PARAGUAÇU PAULISTA

A área a ser desapropriada consta pertencer a **Prefeitura Municipal de Paraguaçu Paulista**, é constituída pelo imóvel localizado entre a estaca 842+6,413 e 844+9,459 do lado esquerdo da Rodovia SP-284, no sentido de Assis a Paraguaçu Paulista, no município de Paraguaçu Paulista e Comarca de Paraguaçu Paulista /SP.

Suas linhas de divisa têm a seguinte descrição: Início no Ponto 1, definido pela coordenada UTM N=7.508.829,800 m e E=546.721,128 m; distante 38,04m do eixo da pista existente na perpendicular da estaca 844+9,459, deste, segue confrontando neste trecho , com distância de 43,05 m, com azimute de 152°03'51" até encontrar o Ponto 2, definido pela coordenada UTM N=7.508.791,770 m e E=546.741,294 m, deste, segue confrontando neste trecho , com distância de 6,52 m, com azimute de 289°44'29" até encontrar o Ponto 3, definido pela coordenada UTM N=7.508.793,971 m e E=546.735,159 m, deste, segue confrontando neste trecho , com distância de 8,11 m, com azimute de 274°31'12" até encontrar o Ponto 4, definido pela coordenada UTM N=7.508.794,610 m e E=546.727,077 m, deste, segue confrontando neste trecho , com distância de 14,55 m, com azimute de 267°52'35" até encontrar o Ponto 5, definido pela coordenada UTM N=7.508.794,071 m e E=546.712,535 m, deste, segue confrontando neste trecho , com distância de 22,40 m, com azimute de 267°15'41" até encontrar o Ponto 6, definido pela coordenada UTM N=7.508.793,001 m e E=546.690,164 m, deste, segue confrontando neste trecho , com distância de 16,24 m, com azimute de 274°11'34" até encontrar o Ponto 7, definido pela coordenada UTM N=7.508.794,188 m e E=546.673,971 m, deste, segue confrontando neste trecho , com distância de 14,22 m, com azimute de 284°34'31" até encontrar o Ponto 8, definido pela coordenada UTM N=7.508.797,766 m e E=546.660,213 m, deste, segue confrontando neste trecho , com distância de 31,58 m, com azimute de 283°37'57" até encontrar o Ponto 9, definido pela coordenada UTM N=7.508.805,208 m e E=546.629,527 m, deste, segue confrontando neste trecho , com distância de 30,40 m, com azimute de 276°54'37" até encontrar o Ponto 10, definido pela coordenada UTM N=7.508.808,866 m e E=546.599,343 m, deste, segue confrontando neste trecho , com distância de 24,06 m, com azimute de 271°07'31" até encontrar o Ponto 11, definido pela coordenada UTM N=7.508.809,338 m e E=546.575,292 m, deste, segue confrontando neste trecho , com distância de 16,63 m, com azimute de 266°13'10" até encontrar o Ponto 12, definido pela coordenada UTM N=7.508.808,242 m e



DIÁRIO OFICIAL ELETRÔNICO

MUNICÍPIO DA ESTÂNCIA TURÍSTICA DE PARAGUAÇU PAULISTA - SP

Imprensa Oficial Instituída pela Lei Municipal nº 3.360/2021
Decreto nº 6.675 de 14 de Janeiro de 2021



Sexta-feira, 20 de Setembro de 2024

Ano I | Edição nº 929

Página 97 de 126

Secretaria de Gabinete-GAP



E=546.558,698 m, deste, segue confrontando neste trecho , com distância de 109,82 m, com azimute de 83°50'19" até encontrar o Ponto 13, definido pela coordenada UTM N=7.508.820,028 m e E=546.667,880 m, deste, segue confrontando neste trecho , com distância de 7,37 m, com azimute de 41°57'18" até encontrar o Ponto 14, definido pela coordenada UTM N=7.508.825,511 m e E=546.672,809 m, deste, segue confrontando neste trecho com , com distância de 48,51 m e azimute de 84°55'40" até encontrar o Ponto 1, ponto inicial da descrição deste perímetro, perfazendo uma área de **3.062,37 m² (Três mil e sessenta dois metros quadrados, trinta e sete decímetros quadrados.)**

Os segmentos acima relacionados, foram definidos pelas Coordenadas Planas no Sistema UTM – SIRGAS 2000.

Paraguaçu Paulista, 28 de Junho de 2023.

Eng. Ernandes Pereira dos Santos
CREA - 90.664/D



DIÁRIO OFICIAL ELETRÔNICO

MUNICÍPIO DA ESTÂNCIA TURÍSTICA DE PARAGUAÇU PAULISTA - SP

Imprensa Oficial Instituída pela Lei Municipal nº 3.360/2021
Decreto nº 6.675 de 14 de Janeiro de 2021



Sexta-feira, 20 de Setembro de 2024

Ano I | Edição nº 929

Página 98 de 126

Secretaria de Gabinete-GAP



MEMORIAL DESCRITIVO DA ÁREA PÚBLICA 02 – DUPLICAÇÃO SP284

RODOVIA: SP – 284

TRECHO: ASSIS-PARAGUAÇU PAULISTA

Km: 464+000

PROPRIETÁRIOS: PREFEITURA MUNICIPAL DE PARAGUAÇU PAULISTA

A área a ser desapropriada consta pertencer a **Prefeitura Municipal de Paraguaçu Paulista**, é constituída pelo imóvel localizado na estaca 842+5,266 e 844+19,219 do lado direito da Rodovia SP-284, no sentido de Assis a Paraguaçu Paulista, no município de Paraguaçu Paulista e Comarca de Paraguaçu Paulista /SP.

Suas linhas de divisa têm a seguinte descrição: Início no Ponto 1, definido pela coordenada UTM N=7.508.861,650 m e E=546.760,903 m; distante 11,97m do eixo da pista existente na perpendicular da estaca 844+19,219, deste, segue confrontando neste trecho, com distância de 62,03 m, com azimute de 102°28'37" até encontrar o Ponto 2, definido pela coordenada UTM N=7.508.848,249 m e E=546.821,467 m, deste, segue confrontando neste trecho, com distância de 30,81 m, com azimute de 98°40'44" até encontrar o Ponto 3, definido pela coordenada UTM N=7.508.843,600 m e E=546.851,924 m, deste, segue confrontando neste trecho, com distância de 221,95 m, com azimute de 87°04'13" até encontrar o Ponto 4, definido pela coordenada UTM N=7.508.854,944 m e E=547.073,583 m, deste, segue confrontando neste trecho, com distância de 14,07 m, com azimute de 181°00'20" até encontrar o Ponto 5, definido pela coordenada UTM N=7.508.840,880 m e E=547.073,337 m, deste, segue confrontando neste trecho, com distância de 234,20 m, com azimute de 267°03'30" até encontrar o Ponto 6, definido pela coordenada UTM N=7.508.828,861 m e E=546.839,446 m, deste, segue confrontando neste trecho, com distância de 37,53 m, com azimute de 267°10'12" até encontrar o Ponto 7, definido pela coordenada UTM N=7.508.827,008 m e E=546.801,962 m, deste, segue confrontando neste trecho, com distância de 5,47 m, com azimute de 260°47'27" até encontrar o Ponto 8, definido pela coordenada UTM N=7.508.826,132 m e E=546.796,560 m, deste, segue confrontando neste trecho, com distância de 7,38 m, com azimute de 235°21'22" até encontrar o Ponto 9, definido pela coordenada UTM N=7.508.821,939 m e E=546.790,491 m, deste, segue confrontando neste trecho, com distância de 9,26 m, com azimute de 209°20'24" até encontrar o Ponto 10, definido pela coordenada UTM N=7.508.813,865 m e E=546.785,953 m, deste, segue confrontando



DIÁRIO OFICIAL ELETRÔNICO

MUNICÍPIO DA ESTÂNCIA TURÍSTICA DE PARAGUAÇU PAULISTA - SP

Imprensa Oficial Instituída pela Lei Municipal nº 3.360/2021
Decreto nº6.675 de 14 de Janeiro de 2021



Sexta-feira, 20 de Setembro de 2024

Ano I | Edição nº 929

Página 99 de 126

Secretaria de Gabinete-GAP



neste trecho com , com distância de 53,95 m e azimuth de 332°20'09" até encontrar o Ponto 1, ponto inicial da descrição deste perímetro, perfazendo uma área de **5.116,99 m² (Cinco mil e cento e dezesseis metros quadrados, noventa e nove decímetros quadrados.)**

Os segmentos acima relacionados, foram definidos pelas Coordenadas Planas no Sistema UTM – SIRGAS 2000.

Paraguaçu Paulista, 28 de Junho de 2023.

Eng. Ernandes Pereira dos Santos
CREA - 90.664/D



MEMORIAL DESCRITIVO DA ÁREA PÚBLICA 01 – DUPLICAÇÃO SP284

RODOVIA: SP – 284

TRECHO: ASSIS-PARAGUAÇU PAULISTA

Km: 468+000

PROPRIETÁRIOS: PREFEITURA MUNICIPAL DE PARAGUAÇU PAULISTA

Área a ser desapropriada consta pertencer a **Prefeitura Municipal de Paraguaçu Paulista**, é constituída pelo imóvel localizado entre a estaca 1054+18,783 e 1055+14,373 do lado direito da Rodovia SP-284, no sentido de Assis a Paraguaçu Paulista, no município de Paraguaçu Paulista e Comarca de Paraguaçu Paulista /SP.

Suas linhas de divisa têm a seguinte descrição: Início no Ponto 1, definido pela coordenada UTM N=7.512.639,290 m e E=544.893,968 m; distante 38,50m do eixo da pista existente na perpendicular da estaca 1055+14,373, deste, segue confrontando neste trecho, com distância de 15,59 m, com azimute de 156°23'17" até encontrar o Ponto 2, definido pela coordenada UTM N=7.512.625,005 m e E=544.900,212 m, deste, segue confrontando neste trecho, com distância de 61,35 m, com azimute de 247°00'06" até encontrar o Ponto 3, definido pela coordenada UTM N=7.512.601,036 m e E=544.843,740 m, deste, segue confrontando neste trecho, com distância de 15,57 m, com azimute de 333°18'47" até encontrar o Ponto 4, definido pela coordenada UTM N=7.512.614,951 m e E=544.836,745 m, deste, segue confrontando neste trecho com, com distância de 62,18 m e azimute de 66°57'29" até encontrar o Ponto 1, ponto inicial da descrição deste perímetro, perfazendo uma área de **961,42 m² (Novecentos e sessenta e um metros quadrados, quarenta e dois decímetros quadrados.)**

Os segmentos acima relacionados, foram definidos pelas Coordenadas Planas no Sistema UTM – SIRGAS 2000.

Paraguaçu Paulista, 13 de Julho de 2023.

Eng. Eranides Pereira dos Santos

CREA - 90.664/D



DIÁRIO OFICIAL ELETRÔNICO

MUNICÍPIO DA ESTÂNCIA TURÍSTICA DE PARAGUAÇU PAULISTA - SP

Imprensa Oficial Instituída pela Lei Municipal nº 3.360/2021
Decreto nº 6.675 de 14 de Janeiro de 2021



Sexta-feira, 20 de Setembro de 2024

Ano I | Edição nº 929

Página 101 de 126

Secretaria de Gabinete-GAP



Prefeitura Municipal da Estância Turística de Paraguaçu Paulista
Estado de São Paulo

Cidade	Estado	Folha
Paraguaçu Paulista	São Paulo	01/01

LAUDO DE AVALIAÇÃO – FOLHA RESUMO

1 Identificação		2 Objetivo	
IMÓVEL RURAL – TERRENO NU		2.1 Modalidade	2.2 Finalidade
Terreno sem benfeitorias		<input type="checkbox"/> Venda	DOAÇÃO
Proprietário		<input type="checkbox"/> Locação	
PREFEITURA MUNICIPAL DE PARAGUAÇU PAULISTA		<input type="checkbox"/> Seguro	
		<input checked="" type="checkbox"/> Outros	
Endereço do Imóvel			
Rodovia Manílio Gobbi SP-284 Km 456, lado esquerdo, no sentido de Assis a Paraguaçu Paulista.			
Outros Complementos		Bairro	Cidade
		Área Rural	PARAGUAÇU PAULISTA
			Estado
			SP
3 Caracterização da Região			
Usos Predominantes		Infra-Estrutura	Equip. Comunitários
<input type="checkbox"/> Instituição de Saúde		<input type="checkbox"/> Água	<input type="checkbox"/> Escola
<input type="checkbox"/> Resid. Multifamiliar		<input type="checkbox"/> Esgoto	<input type="checkbox"/> Saúde pública
<input type="checkbox"/> Comercial		<input type="checkbox"/> Energia Elétrica	<input type="checkbox"/> Comércio
<input checked="" type="checkbox"/> Rural		<input type="checkbox"/> Telefone	<input type="checkbox"/> Segurança pública
4 Terreno			
Forma	Topografia	Situação	Superfície
IRREGULAR	-	ZONA RURAL	SECA
Quota Ideal			
Área (m²) - SECA	Frente (m)	Fundos (m)	Lateral Direita (m)
756,45	15,30	6,57	58,61
Lateral Esquerda(m)			
64,62			
Área Terreno		Área Construção	
Área privativa	756,45 m²		m²
Benfeitorias			m²
Total	756,45 m²		m²
Benfeitorias			
O terreno não possui benfeitorias na área avaliada.			
6 Avaliação			
Terreno	Benfeitorias (Uso)	Benfeitorias (Desuso)	
Áreas (m²)	756,45		
Valor (R\$/m²)	R\$ 5,50		
Produto (R\$)	R\$ 4.160,47		
Valor Total = Produto (Terreno + Benfeitorias) R\$ 4.160,47 (Quatro mil e sessenta reais e Quarenta e sete centavos).			
Avaliação total	Extenso		
R\$ 4.160,47	Quatro mil e sessenta reais e Quarenta e sete centavos.		
7 Observações			
CRITÉRIO DE AVALIAÇÃO: Método Comparativo de Mercado.			
TERRENO = Valor de R\$ 4.160,47 justifica – se tendo em vista as considerações apresentadas no presente laudo.			

27 | 06 | 24
Data

Eng.ª Mylena Belli
CREA/SP: 5071006880

gov.br
MYLENA BELLI
Data: 01/07/2024 07:57:59-0300
Verifique em <https://validar.iti.gov.br>

Prefeitura Municipal de Paraguaçu Paulista

ANTONIO TAKASHI
SASADA:09978620842
Assinado de forma digital por
ANTONIO TAKASHI
SASADA:09978620842
Dados: 2024.07.03 14:34:39 -0300

Ficha de avaliação_KM_456 (0002290) SEI 3535507.414.00000192/2024-54 / pg. 18



DIÁRIO OFICIAL ELETRÔNICO

MUNICÍPIO DA ESTÂNCIA TURÍSTICA DE PARAGUAÇU PAULISTA - SP

Imprensa Oficial Instituída pela Lei Municipal nº 3.360/2021
Decreto nº 6.675 de 14 de Janeiro de 2021



Sexta-feira, 20 de Setembro de 2024

Ano I | Edição nº 929

Página 102 de 126

Secretaria de Gabinete-GAP



Prefeitura Municipal da Estância Turística de Paraguaçu Paulista
Estado de São Paulo

LAUDO DE AVALIAÇÃO

1 - PROPRIETÁRIO:

Município de Paraguaçu Paulista.

2 – SOLICITANTE:

EIXO SP Concessionária de Rodovias S/A.

3 - OBJETIVO:

Determinação de valor de mercado de áreas públicas rurais sem benfeitorias para fins de doação.

4 - MÉTODO AVALIATÓRIO:

Método Comparativo de Dados de Mercado.

5 - CARACTERIZAÇÃO DO IMÓVEL:

Trata-se de um TERRENO sem benfeitorias, consistente no MUNICÍPIO DA ESTÂNCIA TURÍSTICA DE PARAGUAÇU PAULISTA, Área Rural, Rodovia Manílio Gobbi SP-284 Km 456, lado esquerdo, no sentido de Assis a Paraguaçu Paulista, com área de 756,45 m², com as seguintes linhas de divisa:

Início no Ponto 1, definido pela coordenada UTM N=7.502.666,480 m e E=550.895,483 m; distante 25,96m do eixo da pista existente na perpendicular da estaca 467+13,590, deste, segue confrontando neste trecho, com distância de 15,30 m, com azimute de 129°41'49" até encontrar o Ponto 2, definido pela coordenada UTM N=7.502.656,706 m e E=550.907,256 m, deste, segue confrontando neste trecho, com distância de 64,62 m, com azimute de 231°42'24" até encontrar o Ponto 3, definido pela coordenada UTM N=7.502.616,662 m e E=550.856,539 m, deste, segue confrontando neste trecho, com distância de 6,57 m, com azimute de 13°05'09" até encontrar o Ponto 4, definido pela coordenada UTM N=7.502.623,057 m e E=550.858,026 m, deste, segue confrontando neste trecho, com distância de 10,11 m, com azimute de 22°44'16" até encontrar o Ponto 5, definido pela coordenada UTM N=7.502.632,379 m e E=550.861,933 m, deste, segue confrontando neste trecho, com distância de 10,06 m, com azimute de 29°04'01" até encontrar o Ponto 6, definido pela coordenada UTM N=7.502.641,172 m e E=550.866,820 m, deste, segue confrontando neste trecho, com distância de 8,65 m, com azimute de 37°36'06" até encontrar o Ponto 7, definido pela coordenada UTM N=7.502.648,028 m e E=550.872,100 m, deste, segue confrontando neste trecho com, com distância de 29,79 m e azimute de 51°43'17" até encontrar o Ponto 1, ponto inicial da descrição deste perímetro, perfazendo uma área de 756,45 m² (Setecentos e cinquenta e seis metros quadrados, quarenta e cinco decímetros quadrados.)

5.1 - ACESSO AO IMÓVEL:

O acesso ao imóvel se dá pela Rodovia Manílio Gobbi SP-284 Km 456, lado esquerdo, no sentido de Assis a Paraguaçu Paulista.

5.2 - BENFEITORIAS:

O imóvel avaliado não possui benfeitorias.

5.3 - OUTRAS INFORMAÇÕES:



DIÁRIO OFICIAL ELETRÔNICO

MUNICÍPIO DA ESTÂNCIA TURÍSTICA DE PARAGUAÇU PAULISTA - SP

Imprensa Oficial Instituída pela Lei Municipal nº 3.360/2021
Decreto nº 6.675 de 14 de Janeiro de 2021



Sexta-feira, 20 de Setembro de 2024

Ano I | Edição nº 929

Página 103 de 126

Secretaria de Gabinete-GAP



Prefeitura Municipal da Estância Turística de Paraguaçu Paulista
Estado de São Paulo

- O terreno possui fácil acesso à Rodovia SP-284 Km.
- O terreno se trata de uma estrada rural para acesso a diversas propriedades localizadas no município de Paraguaçu Paulista.
- Segundo pesquisa local, a partir de informações obtidas com respeito a valores ofertados aos imóveis locais e algumas comercializações ocorridas no período recente, concluímos que não existe muita oferta de imóveis similares na região e sua maioria é de propriedade do próprio Município.

6. - VALOR DE MERCADO:

Com base no exposto, localização, preço de mercado atual e a experiência em avaliações recentes, podem definir que o valor do imóvel avaliado é de **R\$ 4.160,47 (Quatro mil e Cento e sessenta reais e Quarenta e sete centavos)**.

ANEXOS:

Anexo I – Relatório Fotográfico do imóvel avaliado.

Anexo II – Croqui do imóvel avaliado.

Paraguaçu Paulista, 27 de junho de 2024.

Documento assinado digitalmente
gov.br MYLENA BELLI
Data: 01/07/2024 08:08:17-0300
Verifique em <https://validar.iti.gov.br>

Eng.ª Mylena Belli
CREA/SP: 5071006880



DIÁRIO OFICIAL ELETRÔNICO

MUNICÍPIO DA ESTÂNCIA TURÍSTICA DE PARAGUAÇU PAULISTA - SP

Imprensa Oficial Instituída pela Lei Municipal nº 3.360/2021
Decreto nº 6.675 de 14 de Janeiro de 2021



Sexta-feira, 20 de Setembro de 2024

Ano I | Edição nº 929

Página 104 de 126

Secretaria de Gabinete-GAP



Prefeitura Municipal da Estância Turística de Paraguaçu Paulista
Estado de São Paulo

Anexo I – Relatório Fotográfico

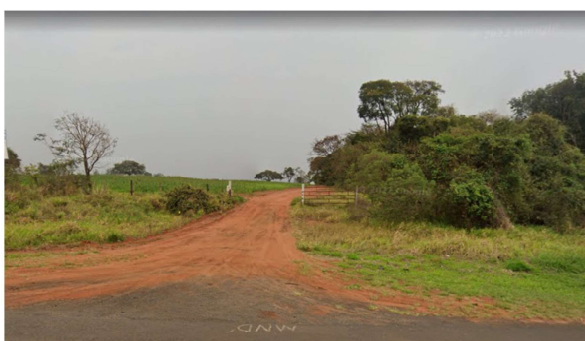


Imagem 1 – Frente do lote – Entrada pela Rodovia SP 284 Km

Documento assinado digitalmente

gov.br

MYLENA BELLI

Data: 01/07/2024 08:10:29-0300

Verifique em <https://validar.it.gov.br>

Eng.ª Mylena Belli
CREA/SP: 5071006880



DIÁRIO OFICIAL ELETRÔNICO

MUNICÍPIO DA ESTÂNCIA TURÍSTICA DE PARAGUAÇU PAULISTA - SP

Imprensa Oficial Instituída pela Lei Municipal nº 3.360/2021
Decreto nº 6.675 de 14 de Janeiro de 2021



Sexta-feira, 20 de Setembro de 2024

Ano I | Edição nº 929

Página 105 de 126

Secretaria de Gabinete-GAP



Prefeitura Municipal da Estância Turística de Paraguaçu Paulista
Estado de São Paulo

ANEXO II – Croqui de localização do imóvel avaliando

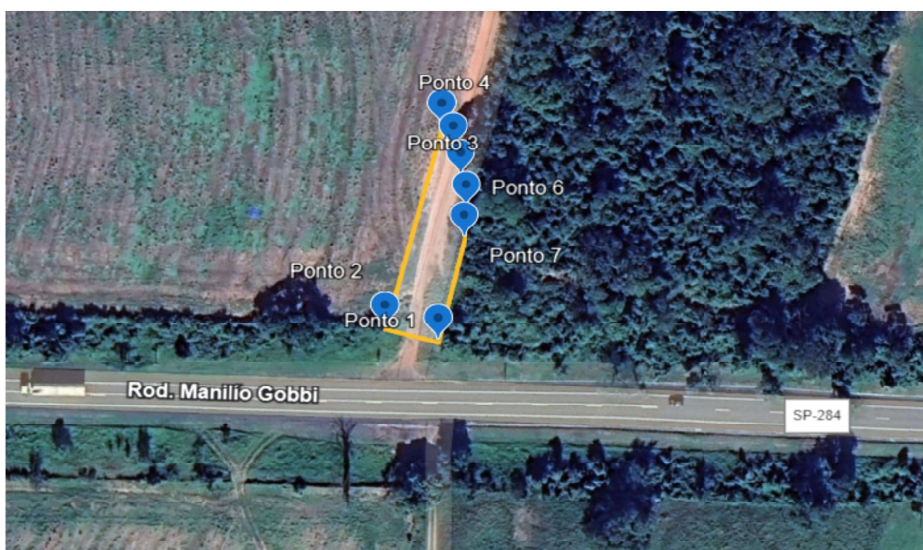


Imagem 2 – Localização do terreno avaliado



Imagem 3 – Localização do terreno avaliado

Documento assinado digitalmente

gov.br

MYLENA BELLI
Data: 01/07/2024 08:12:31-0300
Verifique em <https://validar.iti.gov.br>

Eng.ª Mylena Belli
CREA/SP: 5071006880



DIÁRIO OFICIAL ELETRÔNICO

MUNICÍPIO DA ESTÂNCIA TURÍSTICA DE PARAGUAÇU PAULISTA - SP

Imprensa Oficial Instituída pela Lei Municipal nº 3.360/2021
Decreto nº 6.675 de 14 de Janeiro de 2021



Sexta-feira, 20 de Setembro de 2024

Ano I | Edição nº 929

Página 106 de 126

Secretaria de Gabinete-GAP



Prefeitura Municipal da Estância Turística de Paraguaçu Paulista
Estado de São Paulo

Cidade	Estado	Folha
Paraguaçu Paulista	São Paulo	01/01

LAUDO DE AVALIAÇÃO – FOLHA RESUMO

1 Identificação IMÓVEL RURAL – TERRENO Terreno com benfeitoria de pavimentação.	2 Objetivo 2.1 Modalidade <input type="checkbox"/> Venda <input type="checkbox"/> Locação <input type="checkbox"/> Seguro <input checked="" type="checkbox"/> Outros 2.2 Finalidade DOAÇÃO
Proprietário PREFEITURA MUNICIPAL DE PARAGUAÇU PAULISTA	
Endereço do Imóvel Rodovia Manílio Gobbi SP-284 Km 464, lado direito, estrada para Cardoso de Almeida, no sentido de Assis a Paraguaçu Paulista.	

Outros Complementos Estrada para Cardoso de Almeida	Bairro Área Rural	Cidade PARAGUAÇU PAULISTA	Estado SP
---	-----------------------------	-------------------------------------	---------------------

3 Caracterização da Região Usos Predominantes <input type="checkbox"/> Instituição de Saúde <input type="checkbox"/> Resid. Multifamiliar <input type="checkbox"/> Comercial <input checked="" type="checkbox"/> Rural	Infra-Estrutura <input type="checkbox"/> Água <input type="checkbox"/> Esgoto <input type="checkbox"/> Energia Elétrica <input type="checkbox"/> Telefone	<input checked="" type="checkbox"/> Pavimentação <input type="checkbox"/> Coleta de lixo <input type="checkbox"/> Gás <input type="checkbox"/> Transporte coletivo	Equip. Comunitários <input type="checkbox"/> Escola <input type="checkbox"/> Saúde pública <input type="checkbox"/> Comércio <input type="checkbox"/> Segurança pública
--	---	---	---

4 Terreno Forma IRREGULAR	Topografia NÍVEL	Situação ZONA RURAL	Superfície SECA	Quota Ideal
---	----------------------------	-------------------------------	---------------------------	-------------

Área (m²) - SECA	Frente (m)	Fundos (m)	Lateral Direita (m)	Lateral Esquerda (m)
5.116,99	53,95	14,07	293,84	314,79

Área Terreno		Área Construção	
Área privativa	5.116,99 m²		m²
Benfeitorias	2.258,31 m²		m²
Total	5.116,99 m²		m²

Benfeitorias
O terreno possui como benfeitorias a pavimentação em parte da área avaliada.

6 Avaliação		Terreno		Benfeitorias (Uso)		Benfeitorias (Desuso)	
Áreas (m²)	5.116,99			2.258,31			
Valor (R\$/m²)	R\$ 5,50			R\$ 50,00			
Produto (R\$)	R\$ 28.143,44			R\$ 112.915,50			
Valor Total = Produto (Terreno + Benfeitorias) R\$ 141.058,94 (Cento e quarenta e um mil e Cinquenta e oito reais e Noventa e quatro centavos).							
Avaliação total		Extensão					
R\$ 141.058,94		Cento e quarenta e um mil e Cinquenta e oito reais e Noventa e quatro centavos					

7 Observações
CRITÉRIO DE AVALIAÇÃO: Método Comparativo de Mercado.
TERRENO = Valor de R\$ 141.058,94 justifica – se tendo em vista as considerações apresentadas no presente laudo.

27 | 06 | 24
Data

Eng.ª Mylena Belli
CREA/SP: 5071006880

Documento assinado digitalmente
gov.br
MYLENA BELLI
Data: 01/07/2024 07:57:59-0300
Verifique em <https://validar.iti.gov.br>

Prefeitura Municipal de Paraguaçu Paulista

ANTONIO TAKASHI
SASADA:0997862084
2
Assinado de forma digital por
ANTONIO TAKASHI
SASADA:0997862084
Dados: 2024.07.03 15:03:39 -0300

Ficha de avaliação_KM_464_lado_direito (0002298)

SEI 3535507.414.00000192/2024-54 / pg. 23



DIÁRIO OFICIAL ELETRÔNICO

MUNICÍPIO DA ESTÂNCIA TURÍSTICA DE PARAGUAÇU PAULISTA - SP

Imprensa Oficial Instituída pela Lei Municipal nº 3.360/2021
Decreto nº 6.675 de 14 de Janeiro de 2021



Sexta-feira, 20 de Setembro de 2024

Ano I | Edição nº 929

Página 107 de 126

Secretaria de Gabinete-GAP



Prefeitura Municipal da Estância Turística de Paraguaçu Paulista
Estado de São Paulo

LAUDO DE AVALIAÇÃO

1 - PROPRIETÁRIO:

Município de Paraguaçu Paulista.

2 – SOLICITANTE:

EIXO SP Concessionária de Rodovias S/A.

3 - OBJETIVO:

Determinação de valor de mercado de áreas públicas rurais com benfeitorias para fins de doação.

4 - MÉTODO AVALIATÓRIO:

Método Comparativo de Dados de Mercado.

5 - CARACTERIZAÇÃO DO IMÓVEL:

Trata-se de um TERRENO sem benfeitorias, consistente no MUNICÍPIO DA ESTÂNCIA TURÍSTICA DE PARAGUAÇU PAULISTA, Área Rural, Rodovia Manílio Gobbi SP-284 Km 464, lado direito, estrada para Cardoso de Almeida, no sentido de Assis a Paraguaçu Paulista, com área de 5.116,99 m², com as seguintes linhas de divisa:

Início no Ponto 1, definido pela coordenada UTM N=7.508.861,650 m e E=546.760,903 m; distante 11,97m do eixo da pista existente na perpendicular da estaca 844+19,219, deste, segue confrontando neste trecho, com distância de 62,03 m, com azimute de 102°28'37" até encontrar o Ponto 2, definido pela coordenada UTM N=7.508.848,249 m e E=546.821,467 m, deste, segue confrontando neste trecho, com distância de 30,81 m, com azimute de 98°40'44" até encontrar o Ponto 3, definido pela coordenada UTM N=7.508.843,600 m e E=546.851,924 m, deste, segue confrontando neste trecho, com distância de 221,95 m, com azimute de 87°04'13" até encontrar o Ponto 4, definido pela coordenada UTM N=7.508.854,944 m e E=547.073,583 m, deste, segue confrontando neste trecho, com distância de 14,07 m, com azimute de 181°00'20" até encontrar o Ponto 5, definido pela coordenada UTM N=7.508.840,880 m e E=547.073,337 m, deste, segue confrontando neste trecho, com distância de 234,20 m, com azimute de 267°03'30" até encontrar o Ponto 6, definido pela coordenada UTM N=7.508.828,861 m e E=546.839,446 m, deste, segue confrontando neste trecho, com distância de 37,53 m, com azimute de 267°10'12" até encontrar o Ponto 7, definido pela coordenada UTM N=7.508.827,008 m e E=546.801,962 m, deste, segue confrontando neste trecho, com distância de 5,47 m, com azimute de 260°47'27" até encontrar o Ponto 8, definido pela coordenada UTM N=7.508.826,132 m e E=546.796,560 m, deste, segue confrontando neste trecho, com distância de 7,38 m, com azimute de 235°21'22" até encontrar o Ponto 9, definido pela coordenada UTM N=7.508.821,939 m e E=546.790,491 m, deste, segue confrontando neste trecho, com distância de 9,26 m, com azimute de 209°20'24" até encontrar o Ponto 10, definido pela coordenada UTM N=7.508.813,865 m e E=546.785,953 m, deste, segue confrontando neste trecho com, com distância de 53,95 m e azimute de 332°20'09" até encontrar o Ponto 1, ponto inicial da descrição deste perímetro, perfazendo uma área de 5.116,99 m² (Cinco mil e cento e dezesseis metros quadrados, noventa e nove décimos quadrados.)

5.1 - ACESSO AO IMÓVEL:

O acesso ao imóvel se dá pela Rodovia Manílio Gobbi SP-284 Km 464, lado direito, estrada para Cardoso de Almeida, no sentido de Assis a Paraguaçu Paulista



DIÁRIO OFICIAL ELETRÔNICO

MUNICÍPIO DA ESTÂNCIA TURÍSTICA DE PARAGUAÇU PAULISTA - SP

Imprensa Oficial Instituída pela Lei Municipal nº 3.360/2021
Decreto nº 6.675 de 14 de Janeiro de 2021



Sexta-feira, 20 de Setembro de 2024

Ano I | Edição nº 929

Página 108 de 126

Secretaria de Gabinete-GAP



Prefeitura Municipal da Estância Turística de Paraguaçu Paulista
Estado de São Paulo

5.2 - BENFEITORIAS:

O terreno possui como benfeitorias a pavimentação em parte da área avaliada.

5.3 - OUTRAS INFORMAÇÕES:

- O terreno possui fácil acesso à Rodovia SP-284 Km e fica localizado na Estrada para Cardoso de Almeida.
- O terreno se trata de uma estrada rural pavimentada para acesso a diversos distritos localizadas no município de Paraguaçu Paulista.
- Segundo pesquisa local, a partir de informações obtidas com respeito a valores ofertados aos imóveis locais e algumas comercializações ocorridas no período recente, concluímos que não existe muita oferta de imóveis similares na região e sua maioria é de propriedade do próprio Município.

6. - VALOR DE MERCADO:

Com base no exposto, localização, preço de mercado atual e a experiência em avaliações recentes, podem definir que o valor do imóvel avaliado é de **R\$ 141.058,94 (Cento e quarenta e um mil e Cinquenta e oito reais e Noventa e quatro centavos).**

ANEXOS:

- Anexo I – Relatório Fotográfico do imóvel avaliado.
- Anexo II – Croqui do imóvel avaliando.

Paraguaçu Paulista, 27 de junho de 2024.

Documento assinado digitalmente
gov.br MYLENA BELLI
Data: 01/07/2024 08:08:17-0300
Verifique em <https://validar.iti.gov.br>

Eng.ª Mylena Belli
CREA/SP: 5071006880



DIÁRIO OFICIAL ELETRÔNICO

MUNICÍPIO DA ESTÂNCIA TURÍSTICA DE PARAGUAÇU PAULISTA - SP

Imprensa Oficial Instituída pela Lei Municipal nº 3.360/2021
Decreto nº 6.675 de 14 de Janeiro de 2021



Sexta-feira, 20 de Setembro de 2024

Ano I | Edição nº 929

Página 109 de 126

Secretaria de Gabinete-GAP



Prefeitura Municipal da Estância Turística de Paraguaçu Paulista
Estado de São Paulo

Anexo I – Relatório Fotográfico



Imagem 1 – Frente do terreno – Entrada pela Rodovia SP 284 Km



Imagem 2 – Vista para a Rodovia SP 284 Km



Imagem 3 – Frente do lote – Entrada pela Rodovia SP 284 Km

Documento assinado digitalmente

gov.br MYLENA BELLI
Data: 01/07/2024 08:10:29-0300
Verifique em <https://validar.iti.gov.br>

Eng.ª Mylena Belli
CREA/SP: 5071006880



DIÁRIO OFICIAL ELETRÔNICO

MUNICÍPIO DA ESTÂNCIA TURÍSTICA DE PARAGUAÇU PAULISTA - SP

Imprensa Oficial Instituída pela Lei Municipal nº 3.360/2021
Decreto nº 6.675 de 14 de Janeiro de 2021



Sexta-feira, 20 de Setembro de 2024

Ano I | Edição nº 929

Página 110 de 126

Secretaria de Gabinete-GAP



Prefeitura Municipal da Estância Turística de Paraguaçu Paulista
Estado de São Paulo

ANEXO II – Croqui de localização do imóvel avaliando

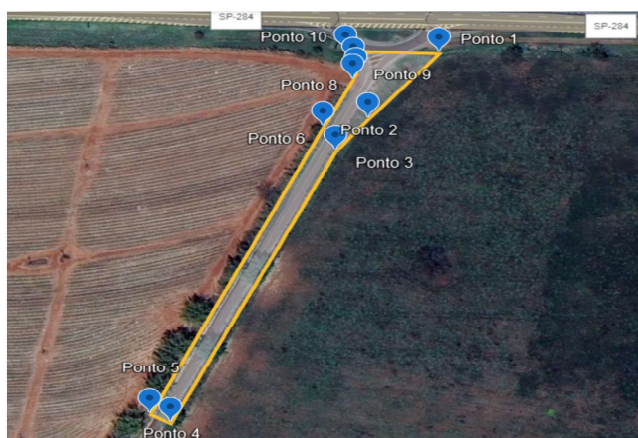


Imagem 4 – Localização do terreno avaliado



Imagem 5 – Localização do terreno avaliado

Documento assinado digitalmente
gov.br MYLENA BELLI
Data: 01/07/2024 08:12:31-0300
Verifique em <https://validar.iti.gov.br>

Eng.ª Mylena Belli
CREA/SP: 5071006880



DIÁRIO OFICIAL ELETRÔNICO

MUNICÍPIO DA ESTÂNCIA TURÍSTICA DE PARAGUAÇU PAULISTA - SP

Imprensa Oficial Instituída pela Lei Municipal nº 3.360/2021
Decreto nº6.675 de 14 de Janeiro de 2021



Sexta-feira, 20 de Setembro de 2024

Ano I | Edição nº 929

Página 111 de 126

Secretaria de Gabinete-GAP



Prefeitura Municipal da Estância Turística de Paraguaçu Paulista
Estado de São Paulo

Cidade Paraguaçu Paulista	Estado São Paulo	Folha 01/01
-------------------------------------	----------------------------	-----------------------

LAUDO DE AVALIAÇÃO – FOLHA RESUMO

1 Identificação IMÓVEL RURAL – TERRENO Terreno com benfeitoria de pavimentação.	2 Objetivo 2.1 Modalidade <input type="checkbox"/> Venda <input type="checkbox"/> Locação <input type="checkbox"/> Seguro <input checked="" type="checkbox"/> Outros 2.2 Finalidade DOAÇÃO
Proprietário PREFEITURA MUNICIPAL DE PARAGUAÇU PAULISTA	
Endereço do Imóvel Rodovia Manílio Gobbi SP-284 Km 464, lado esquerdo, estrada para Cardoso de Almeida, no sentido de Assis a Paraguaçu Paulista.	

Outros Complementos Estrada para Cardoso de Almeida	Bairro Área Rural	Cidade PARAGUAÇU PAULISTA	Estado SP
---	-----------------------------	-------------------------------------	---------------------

3 Caracterização da Região Usos Predominantes <input type="checkbox"/> Instituição de Saúde <input type="checkbox"/> Resid. Multifamiliar <input type="checkbox"/> Comercial <input checked="" type="checkbox"/> Rural	Infra-Estrutura <input type="checkbox"/> Água <input type="checkbox"/> Esgoto <input type="checkbox"/> Energia Elétrica <input type="checkbox"/> Telefone	<input checked="" type="checkbox"/> Pavimentação <input type="checkbox"/> Coleta de lixo <input type="checkbox"/> Gás <input type="checkbox"/> Transporte coletivo	Equip.Comunitários <input type="checkbox"/> Escola <input type="checkbox"/> Saúde pública <input type="checkbox"/> Comércio <input type="checkbox"/> Segurança pública
--	---	---	--

4 Terreno Forma IRREGULAR	Topografia NÍVEL	Situação ZONA RURAL	Superfície SECA	Quota Ideal
---	----------------------------	-------------------------------	---------------------------	-------------

Área (m²) - SECA	Frente (m)	Fundos (m)	Lateral Direita (m)	Lateral Esquerda(m)
3.062,37	43,05	116,89	165,70	67,82

Área Terreno		Área Construção	
Área privativa	3.062,37 m²		m²
Benfeitorias	787,72 m²		m²
Total	3.062,37 m²		m²

Benfeitorias
O terreno possui como benfeitorias a pavimentação em parte da área avaliada.

6 Avaliação		Terreno	Benfeitorias (Uso)	Benfeitorias (Desuso)
Áreas (m²)	3.062,37		787,72	
Valor (R\$/m²)	R\$ 5,50		R\$ 50,00	
Produto (R\$)	R\$ 16.843,03		R\$ 39.386,00	
Valor Total = Produto (Terreno + Benfeitorias) R\$ 56.229,03 (Cinquenta e seis mil e Duzentos e vinte e nove reais e Três centavos).				
Avaliação total		Extenso		
R\$ 56.229,03		Cinquenta e seis mil e Duzentos e vinte e nove reais e Três centavos		

7 Observações
CRITÉRIO DE AVALIAÇÃO: Método Comparativo de Mercado.
TERRENO = Valor de R\$ 56.229,03 justifica – se tendo em vista as considerações apresentadas no presente laudo.

27 | 06 | 24
Data

Eng.ª Mylena Belli
CREA/SP: 5071006880

Documento assinado digitalmente
gov.br MYLENA BELLI
Data: 01/07/2024 07:57:59-0300
Verifique em <https://validar.iti.gov.br>

Prefeitura Municipal de Paraguaçu Paulista

ANTONIO TAKASHI
SASADA:09978620
842
Assinado de forma digital por
ANTONIO TAKASHI
SASADA:09978620842
Dados: 2024.07.03 14:35:29
-03'00'

Ficha de avaliação_KM_464_lado_esquerdo (0002302) SEI 3535507.414.00000192/2024-54 / pg. 28



DIÁRIO OFICIAL ELETRÔNICO

MUNICÍPIO DA ESTÂNCIA TURÍSTICA DE PARAGUAÇU PAULISTA - SP

Imprensa Oficial Instituída pela Lei Municipal nº 3.360/2021
Decreto nº 6.675 de 14 de Janeiro de 2021



Sexta-feira, 20 de Setembro de 2024

Ano I | Edição nº 929

Página 112 de 126

Secretaria de Gabinete-GAP



Prefeitura Municipal da Estância Turística de Paraguaçu Paulista
Estado de São Paulo

LAUDO DE AVALIAÇÃO

1 - PROPRIETÁRIO:

Município de Paraguaçu Paulista.

2 – SOLICITANTE:

EIXO SP Concessionária de Rodovias S/A.

3 - OBJETIVO:

Determinação de valor de mercado de áreas públicas rurais com benfeitorias para fins de doação.

4 - MÉTODO AVALIATÓRIO:

Método Comparativo de Dados de Mercado.

5 - CARACTERIZAÇÃO DO IMÓVEL:

Trata-se de um TERRENO sem benfeitorias, consistente no MUNICÍPIO DA ESTÂNCIA TURÍSTICA DE PARAGUAÇU PAULISTA, Área Rural, Rodovia Manílio Gobbi SP-284 Km 464, lado esquerdo, estrada para Cardoso de Almeida, no sentido de Assis a Paraguaçu Paulista, com área de 3.062,37 m², com as seguintes linhas de divisa:

Início no Ponto 1, definido pela coordenada UTM N=7.508.829,800 m e E=546.721,128 m; distante 38,04m do eixo da pista existente na perpendicular da estaca 844+9,459, deste, segue confrontando neste trecho, com distância de 43,05 m, com azimute de 152°03'51" até encontrar o Ponto 2, definido pela coordenada UTM N=7.508.791,770 m e E=546.741,294 m, deste, segue confrontando neste trecho, com distância de 6,52 m, com azimute de 289°44'29" até encontrar o Ponto 3, definido pela coordenada UTM N=7.508.793,971 m e E=546.735,159 m, deste, segue confrontando neste trecho, com distância de 8,11 m, com azimute de 274°31'12" até encontrar o Ponto 4, definido pela coordenada UTM N=7.508.794,610 m e E=546.727,077 m, deste, segue confrontando neste trecho, com distância de 14,55 m, com azimute de 267°52'35" até encontrar o Ponto 5, definido pela coordenada UTM N=7.508.794,071 m e E=546.712,535 m, deste, segue confrontando neste trecho, com distância de 22,40 m, com azimute de 267°15'41" até encontrar o Ponto 6, definido pela coordenada UTM N=7.508.793,001 m e E=546.690,164 m, deste, segue confrontando neste trecho, com distância de 16,24 m, com azimute de 274°11'34" até encontrar o Ponto 7, definido pela coordenada UTM N=7.508.794,188 m e E=546.673,971 m, deste, segue confrontando neste trecho, com distância de 14,22 m, com azimute de 284°34'31" até encontrar o Ponto 8, definido pela coordenada UTM N=7.508.797,766 m e E=546.660,213 m, deste, segue confrontando neste trecho, com distância de 31,58 m, com azimute de 283°37'57" até encontrar o Ponto 9, definido pela coordenada UTM N=7.508.805,208 m e E=546.629,527 m, deste, segue confrontando neste trecho, com distância de 30,40 m, com azimute de 276°54'37" até encontrar o Ponto 10, definido pela coordenada UTM N=7.508.808,866 m e E=546.599,343 m, deste, segue confrontando neste trecho, com distância de 24,06 m, com azimute de 271°07'31" até encontrar o Ponto 11, definido pela coordenada UTM N=7.508.809,338 m e E=546.575,292 m, deste, segue confrontando neste trecho, com distância de 16,63 m, com azimute de 266°13'10" até encontrar o Ponto 12, definido pela coordenada UTM N=7.508.808,242 m e E=546.558,698 m, deste, segue confrontando neste trecho, com distância de 109,82 m, com azimute de 83°50'19" até encontrar o Ponto 13, definido pela coordenada UTM N=7.508.820,028 m e E=546.667,880 m, deste, segue confrontando neste trecho, com distância de 7,37 m, com azimute de 41°57'18" até encontrar o Ponto 14, definido pela coordenada UTM N=7.508.825,511 m e E=546.672,809 m, deste, segue



DIÁRIO OFICIAL ELETRÔNICO

MUNICÍPIO DA ESTÂNCIA TURÍSTICA DE PARAGUAÇU PAULISTA - SP

Imprensa Oficial Instituída pela Lei Municipal nº 3.360/2021
Decreto nº 6.675 de 14 de Janeiro de 2021



Sexta-feira, 20 de Setembro de 2024

Ano I | Edição nº 929

Página 113 de 126

Secretaria de Gabinete-GAP



Prefeitura Municipal da Estância Turística de Paraguaçu Paulista
Estado de São Paulo

confrontando neste trecho com , com distância de 48,51 m e azimute de 84°55'40" até encontrar o Ponto 1, ponto inicial da descrição deste perímetro, perfazendo uma área de 3.062,37 m² (Três mil e sessenta dois metros quadrados, trinta e sete decímetros quadrados.)

5.1 - ACESSO AO IMÓVEL:

O acesso ao imóvel se dá pela Rodovia Manílio Gobbi SP-284 Km 464, lado esquerdo, estrada para Cardoso de Almeida, no sentido de Assis a Paraguaçu Paulista

5.2 - BENFEITORIAS:

O terreno possui como benfeitorias a pavimentação em parte da área avaliada.

5.3 - OUTRAS INFORMAÇÕES:

- O terreno possui fácil acesso à Rodovia SP-284 Km e fica localizado na Estrada para Cardoso de Almeida.

- O terreno se trata de uma estrada rural pavimentada para acesso a diversos distritos localizadas no município de Paraguaçu Paulista.

- Segundo pesquisa local, a partir de informações obtidas com respeito a valores ofertados aos imóveis locais e algumas comercializações ocorridas no período recente, concluímos que não existe muita oferta de imóveis similares na região e sua maioria é de propriedade do próprio Município.

6. - VALOR DE MERCADO:

Com base no exposto, localização, preço de mercado atual e a experiência em avaliações recentes, podem definir que o valor do imóvel avaliado é de **R\$ 56.229,03 (Cinquenta e seis mil e Duzentos e vinte e nove reais e Três centavos).**

ANEXOS:

Anexo I – Relatório Fotográfico do imóvel avaliado.

Anexo II – Croqui do imóvel avaliando.

Paraguaçu Paulista, 27 de junho de 2024.

Documento assinado digitalmente
MYLENA BELLI
Data: 01/07/2024 08:08:17-0300
Verifique em <https://validar.iti.gov.br>

Eng.ª Mylena Belli
CREA/SP: 5071006880



DIÁRIO OFICIAL ELETRÔNICO

MUNICÍPIO DA ESTÂNCIA TURÍSTICA DE PARAGUAÇU PAULISTA - SP

Imprensa Oficial Instituída pela Lei Municipal nº 3.360/2021
Decreto nº 6.675 de 14 de Janeiro de 2021



Sexta-feira, 20 de Setembro de 2024

Ano I | Edição nº 929

Página 114 de 126

Secretaria de Gabinete-GAP



Prefeitura Municipal da Estância Turística de Paraguaçu Paulista
Estado de São Paulo

Anexo I – Relatório Fotográfico



Imagem 1 – Frente do terreno – Entrada pela Rodovia SP 284 Km



Imagem 2 – Vista para a Rodovia SP 284 Km



Imagem 3 – Frente do lote – Entrada pela Rodovia SP 284 Km



Documento assinado digitalmente
MYLENA BELLI
Data: 01/07/2024 08:10:29-0300
Verifique em <https://validar.itd.gov.br>

Eng.ª Mylena Belli
CREA/SP: 5071006880



DIÁRIO OFICIAL ELETRÔNICO

MUNICÍPIO DA ESTÂNCIA TURÍSTICA DE PARAGUAÇU PAULISTA - SP

Imprensa Oficial Instituída pela Lei Municipal nº 3.360/2021
Decreto nº 6.675 de 14 de Janeiro de 2021



Sexta-feira, 20 de Setembro de 2024

Ano I | Edição nº 929

Página 115 de 126

Secretaria de Gabinete-GAP



Prefeitura Municipal da Estância Turística de Paraguaçu Paulista
Estado de São Paulo

ANEXO II – Croqui de localização do imóvel avaliando



Imagem 4 – Localização do terreno avaliado



Imagem 5 – Localização do terreno avaliado

Documento assinado digitalmente

gov.br

MYLENA BELLI

Data: 01/07/2024 08:12:31-0300

Verifique em <https://validar.iti.gov.br>

Eng.ª Mylena Belli
CREA/SP: 5071006880



DIÁRIO OFICIAL ELETRÔNICO

MUNICÍPIO DA ESTÂNCIA TURÍSTICA DE PARAGUAÇU PAULISTA - SP

Imprensa Oficial Instituída pela Lei Municipal nº 3.360/2021
Decreto nº 6.675 de 14 de Janeiro de 2021



Sexta-feira, 20 de Setembro de 2024

Ano I | Edição nº 929

Página 116 de 126

Secretaria de Gabinete-GAP



Prefeitura Municipal da Estância Turística de Paraguaçu Paulista
Estado de São Paulo

Cidade	Estado	Folha
Paraguaçu Paulista	São Paulo	01/01

LAUDO DE AVALIAÇÃO – FOLHA RESUMO

1 Identificação		2 Objetivo	
IMÓVEL RURAL – TERRENO NU		2.1 Modalidade	2.2 Finalidade
Terreno sem benfeitorias		<input type="checkbox"/> Venda	DOAÇÃO
Proprietário		<input type="checkbox"/> Locação	
PREFEITURA MUNICIPAL DE PARAGUAÇU PAULISTA		<input type="checkbox"/> Seguro	
		<input checked="" type="checkbox"/> Outros	
Endereço do Imóvel			
Rodovia Manílio Gobbi SP-284 Km 468, lado esquerdo, no sentido de Assis a Paraguaçu Paulista.			
Outros Complementos		Bairro	Cidade
Entrada da Pedreira Siqueira		Área Rural	PARAGUAÇU PAULISTA
Estado		SP	
3 Caracterização da Região			
Usos Predominantes		Infra-Estrutura	Equip. Comunitários
<input type="checkbox"/> Instituição de Saúde		<input type="checkbox"/> Água	<input type="checkbox"/> Escola
<input type="checkbox"/> Resid. Multifamiliar		<input type="checkbox"/> Esgoto	<input type="checkbox"/> Saúde pública
<input type="checkbox"/> Comercial		<input type="checkbox"/> Energia Elétrica	<input type="checkbox"/> Comércio
<input checked="" type="checkbox"/> Rural		<input type="checkbox"/> Telefone	<input type="checkbox"/> Segurança pública
<input type="checkbox"/> Pavimentação			
<input type="checkbox"/> Coleta de lixo			
<input type="checkbox"/> Gás			
<input type="checkbox"/> Transporte coletivo			
4 Terreno			
Forma	Topografia	Situação	Superfície
IRREGULAR	-	ZONA RURAL	SECA
Quota Ideal			
Área (m²) - SECA	Frente (m)	Fundos (m)	Lateral Direita (m)
961,42	15,30	6,57	58,61
Lateral Esquerda(m)			
64,62			
Área Terreno		Área Construção	
Área privativa	961,42 m²		
Benfeitorias			
Total	961,42 m²		
Benfeitorias			
O terreno não possui benfeitorias na área avaliada.			
6 Avaliação			
Terreno	Benfeitorias (Uso)	Benfeitorias (Desuso)	
Áreas (m²)	961,42		
Valor (R\$/m²)	R\$ 6,50		
Produto (R\$)	R\$ 6.249,23		
Valor Total = Produto (Terreno + Benfeitorias) R\$ 6.249,23 (Seis mil e Duzentos e quarenta e nove reais e Vinte e três centavos).			
Avaliação total	Extenso		
R\$ 6.249,23	Seis mil e Duzentos e quarenta e nove reais e Vinte e três centavos		
7 Observações			
CRITÉRIO DE AVALIAÇÃO: Método Comparativo de Mercado.			
TERRENO = Valor de R\$ 6.249,23 justifica – se tendo em vista as considerações apresentadas no presente laudo.			

27 | 06 | 24
Data

Eng.ª Mylena Belli
CREA/SP: 5071006880

Documento assinado digitalmente
gov.br
MYLENA BELLI
Data: 01/07/2024 07:57:59-0300
Verifique em <https://validar.iti.gov.br>

Prefeitura Municipal de Paraguaçu Paulista

ANTONIO TAKASHI
SASADA:09978620
842
Assinado de forma digital
por ANTONIO TAKASHI
SASADA:09978620842
Dados: 2024.07.03 15:04:40
-03'00"

Ficha de avaliação_KM_468 (0002312) SEI 3535507.414.00000192/2024-54 / pg. 33





DIÁRIO OFICIAL ELETRÔNICO

MUNICÍPIO DA ESTÂNCIA TURÍSTICA DE PARAGUAÇU PAULISTA - SP

Imprensa Oficial Instituída pela Lei Municipal nº 3.360/2021
Decreto nº 6.675 de 14 de Janeiro de 2021



Sexta-feira, 20 de Setembro de 2024

Ano I | Edição nº 929

Página 117 de 126

Secretaria de Gabinete-GAP



Prefeitura Municipal da Estância Turística de Paraguaçu Paulista
Estado de São Paulo

LAUDO DE AVALIAÇÃO

1 - PROPRIETÁRIO:

Município de Paraguaçu Paulista.

2 - SOLICITANTE:

EIXO SP Concessionária de Rodovias S/A.

3 - OBJETIVO:

Determinação de valor de mercado de áreas públicas rurais sem benfeitorias para fins de doação.

4 - MÉTODO AVALIATÓRIO:

Método Comparativo de Dados de Mercado.

5 - CARACTERIZAÇÃO DO IMÓVEL:

Trata-se de um TERRENO sem benfeitorias, consistente no MUNICÍPIO DA ESTÂNCIA TURÍSTICA DE PARAGUAÇU PAULISTA, Área Rural, Rodovia Manílio Gobbi SP-284 Km 468, lado esquerdo, entrada da Pedreira Siqueira, no sentido de Assis a Paraguaçu Paulista, com área de 961,42 m², com as seguintes linhas de divisa:

Início no Ponto 1, definido pela coordenada UTM N=7.512.639,290 m e E=544.893,968 m; distante 38,50m do eixo da pista existente na perpendicular da estaca 1055+14,373, deste, segue confrontando neste trecho, com distância de 15,59 m, com azimute de 156°23'17" até encontrar o Ponto 2, definido pela coordenada UTM N=7.512.625,005 m e E=544.900,212 m, deste, segue confrontando neste trecho, com distância de 61,35 m, com azimute de 247°00'06" até encontrar o Ponto 3, definido pela coordenada UTM N=7.512.601,036 m e E=544.843,740 m, deste, segue confrontando neste trecho, com distância de 15,57 m, com azimute de 333°18'47" até encontrar o Ponto 4, definido pela coordenada UTM N=7.512.614,951 m e E=544.836,745 m, deste, segue confrontando neste trecho com, com distância de 62,18 m e azimute de 66°57'29" até encontrar o Ponto 1, ponto inicial da descrição deste perímetro, perfazendo uma área de 961,42 m² (Novecentos e sessenta e um metros quadrados, quarenta e dois decímetros quadrados.)

5.1 - ACESSO AO IMÓVEL:

O acesso ao imóvel se dá pela Rodovia Manílio Gobbi SP-284 Km 468, lado esquerdo, entrada da Pedreira Siqueira, no sentido de Assis a Paraguaçu Paulista.

5.2 - BENFEITORIAS:

O imóvel avaliado não possui benfeitorias.

5.3 - OUTRAS INFORMAÇÕES:

- O terreno possui fácil acesso à Rodovia SP-284 Km.

- O terreno se trata de uma estrada rural para acesso a diversas propriedades localizadas no município de Paraguaçu Paulista.



DIÁRIO OFICIAL ELETRÔNICO

MUNICÍPIO DA ESTÂNCIA TURÍSTICA DE PARAGUAÇU PAULISTA - SP

Imprensa Oficial Instituída pela Lei Municipal nº 3.360/2021
Decreto nº 6.675 de 14 de Janeiro de 2021



Sexta-feira, 20 de Setembro de 2024

Ano I | Edição nº 929

Página 118 de 126

Secretaria de Gabinete-GAP



Prefeitura Municipal da Estância Turística de Paraguaçu Paulista
Estado de São Paulo

- Segundo pesquisa local, a partir de informações obtidas com respeito a valores ofertados aos imóveis locais e algumas comercializações ocorridas no período recente, concluímos que não existe muita oferta de imóveis similares na região e sua maioria é de propriedade do próprio Município.

6. - VALOR DE MERCADO:

Com base no exposto, localização, preço de mercado atual e a experiência em avaliações recentes, podem definir que o valor do imóvel avaliado é de **R\$ 6.249,23 (Seis mil e Duzentos e quarenta e nove reais e Vinte e três centavos)**

ANEXOS:

Anexo I – Relatório Fotográfico do imóvel avaliado.

Anexo II – Croqui do imóvel avaliado.

Paraguaçu Paulista, 27 de junho de 2024.

Documento assinado digitalmente
gov.br MYLENA BELLI
Data: 01/07/2024 08:08:17-0300
Verifique em <https://validar.iti.gov.br>

Eng.ª Mylena Belli
CREA/SP: 5071006880



DIÁRIO OFICIAL ELETRÔNICO

MUNICÍPIO DA ESTÂNCIA TURÍSTICA DE PARAGUAÇU PAULISTA - SP

Imprensa Oficial Instituída pela Lei Municipal nº 3.360/2021
Decreto nº 6.675 de 14 de Janeiro de 2021



Sexta-feira, 20 de Setembro de 2024

Ano I | Edição nº 929

Página 119 de 126

Secretaria de Gabinete-GAP



Prefeitura Municipal da Estância Turística de Paraguaçu Paulista
Estado de São Paulo

Anexo I – Relatório Fotográfico

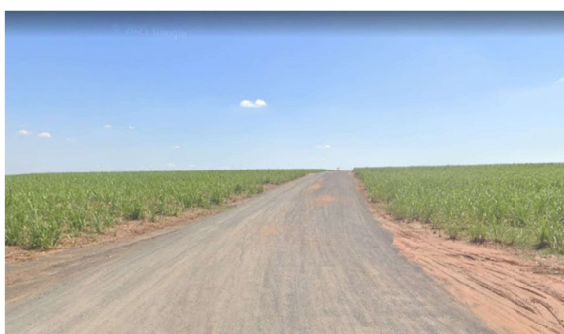


Imagem 1 – Frente do lote – Entrada pela Rodovia SP 284 Km

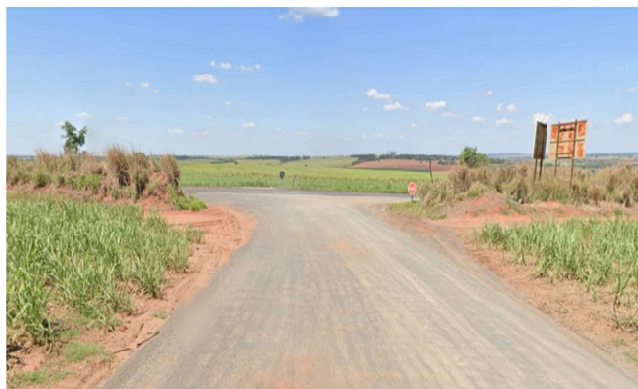


Imagem 2 – Vista da Entrada pela Rodovia SP 284 Km

Documento assinado digitalmente
gov.br MYLENA BELLI
Data: 01/07/2024 08:10:29-0300
Verifique em <https://validar.iti.gov.br>

Eng.ª Mylena Belli
CREA/SP: 5071006880



DIÁRIO OFICIAL ELETRÔNICO

MUNICÍPIO DA ESTÂNCIA TURÍSTICA DE PARAGUAÇU PAULISTA - SP

Imprensa Oficial Instituída pela Lei Municipal nº 3.360/2021
Decreto nº 6.675 de 14 de Janeiro de 2021



Sexta-feira, 20 de Setembro de 2024

Ano I | Edição nº 929

Página 120 de 126

Secretaria de Gabinete-GAP



Prefeitura Municipal da Estância Turística de Paraguaçu Paulista
Estado de São Paulo

ANEXO II – Croqui de localização do imóvel avaliando

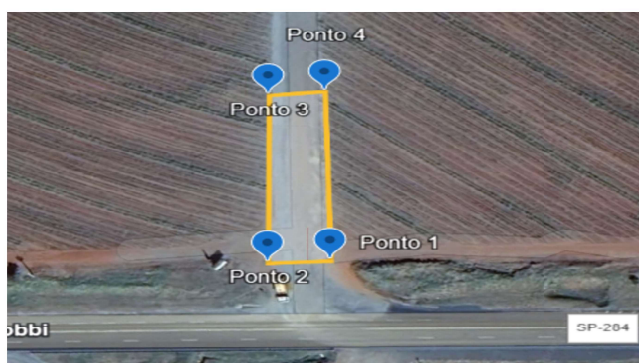


Imagem 3 – Localização do terreno avaliado



Imagem 4 – Localização do terreno avaliado

Documento assinado digitalmente

gov.br
MYLENA BELLI
Data: 01/07/2024 08:12:31-0300
Verifique em <https://validar.iti.gov.br>

Eng.ª Mylena Belli
CREA/SP: 5071006880



DIÁRIO OFICIAL ELETRÔNICO

MUNICÍPIO DA ESTÂNCIA TURÍSTICA DE PARAGUAÇU PAULISTA - SP

Imprensa Oficial Instituída pela Lei Municipal nº 3.360/2021
Decreto nº 6.675 de 14 de Janeiro de 2021



Sexta-feira, 20 de Setembro de 2024

Ano I | Edição nº 929

Página 121 de 126

Secretaria de Gabinete-GAP

LEI ORGÂNICA DO MUNICÍPIO

ESTÂNCIA TURÍSTICA DE PARAGUAÇU PAULISTA

[Atualizada até a Emenda Nº 37, de 27-11-2023](#)

(Em 17/06/2015 decisão de ADI julgada procedente pelo TJ SP promoveu alteração no texto do inc.XV, art. 114)
(Em 27/09/2019 decisão de ADI julgada procedente pelo TJ SP julgou inconstitucional Emenda LOM nº 35/2018)

SUMÁRIO

Mensagem

Preâmbulo

TÍTULO I

DOS PRINCÍPIOS GERAIS – Arts. 1º a 6º

TÍTULO II

DAS COMPETÊNCIAS DO MUNICÍPIO

CAPÍTULO I

Das Competências Privativas – **Art. 7º**

CAPÍTULO II

Das Competências Comuns – **Art. 8º**

CAPÍTULO III

Das Competências Concorrentes – **Art. 9º**

CAPÍTULO IV

Da criação, Modificação, Supressão e
Organização de Distritos – **Arts. 10 a 11**

TÍTULO III

DA ORGANIZAÇÃO DOS PODERES

CAPÍTULO I

Do Poder Legislativo

SEÇÃO I

Da Câmara dos Vereadores – **Arts. 12 a 13**

SEÇÃO II

Das Atribuições da Câmara de Vereadores – **Arts. 14 a 15**

SEÇÃO III

Da Estrutura – **Art. 16**

Subseção I

Do Presidente – **Arts. 17 a 18**

Subseção II

Da Mesa Diretora – **Arts. 19 a 23**

Subseção III

Do Plenário – **Art. 24**

Subseção IV

Das Comissões – **Arts. 25 a 27**

SEÇÃO IV

Do Funcionamento – **Arts. 28 a 31**

SEÇÃO V

Dos Vereadores – **Art. 32**

Subseção I

Da Posse – **Art. 33**

Subseção II

Do Exercício e da Interrupção do Mandato – **Arts. 34 a 35**

Subseção III

Dos Direitos e Deveres – **Arts. 36 a 37**

Subseção IV

Das Incompatibilidades – **Art. 38**

Subseção V

Da Remuneração – **Art. 39**

Subseção VI

Da Responsabilidade – **Arts. 40 a 41**

Subseção VII

Da Extinção do Mandato – **Art. 42**

Subseção VIII

Da Cassação do Mandato – **Arts. 43 a 46**

Subseção IX

Do Suplente – **Arts. 47 a 48**

SEÇÃO VI

Do Processo Legislativo

Subseção I

Disposições Gerais – **Arts. 49 a 51**

Subseção II

Da Emenda à Lei Orgânica – **Arts. 52 a 53**

Subseção III

Das Leis Complementares – **Art. 54**

Subseção IV

Das Leis Ordinárias – **Arts. 55 a 58**

Subseção V

Dos Decretos Legislativos e das Resoluções – **Arts. 59 a 60**

Subseção VI

Das Emendas – **Art. 61**

SEÇÃO VII

Da Fiscalização Contábil, Financeira,
Orçamentária, Operacional e Patrimonial – **Arts. 62 a 64**

CAPÍTULO II

Do Poder Executivo

SEÇÃO I

Disposições Gerais – **Arts. 65 a 66**



dos membros do colégio eleitoral distrital.

Parágrafo Único - A lei que aprovar a suspensão redefinirá o perímetro do distrito do qual se originara o distrito suprimido.

TÍTULO III DA ORGANIZAÇÃO DOS PODERES CAPÍTULO I DO PODER LEGISLATIVO SEÇÃO I

DA CÂMARA DE VEREADORES

Art. 12 - O Poder Legislativo é exercido pela Câmara de Vereadores de Paraguaçu Paulista, composta por representantes do povo, eleitos no Município em pleito direto, pelo sistema proporcional de voto, para um mandato de quatro anos.

Art. 13 - O número de vereadores será fixado pela Constituição federal, processando-se o pleito municipal, sob o comando das normas da legislação eleitoral e partidária em vigor na época das eleições e segundo as instruções das Cortes Eleitorais (Tribunal Regional e Superior Tribunal Eleitoral).

Parágrafo Único - A Câmara Municipal de Paraguaçu Paulista fica composta por 13 (treze) Vereadores a partir da Legislatura 2009/2012. *(incluído por meio da Emenda a LOM nº 29/11)*

SEÇÃO II DAS ATRIBUIÇÕES DA CÂMARA DE VEREADORES

Art. 14 - Cabe à Câmara de Vereadores, com a sanção do Prefeito, dispor sobre as matérias de interesse local, especialmente:

- I - legislar sobre tributos municipais, isenções, anistias fiscais, remissão de dívidas e suspensão de cobrança da dívida, obedecidas às restrições contidas na Lei de Responsabilidade Fiscal quanto à renúncia de receita;
- II - votar o plano plurianual, as diretrizes orçamentárias e os orçamentos anuais, bem como autorizar a abertura de créditos suplementares e especiais, nos moldes e nos prazos fixados pela Lei de Responsabilidade Fiscal e conforme normas técnicas e regras modernas de peças orçamentárias, principalmente quanto à fixação da estimativa de receita e previsão das despesas;
- III - votar, entre outras, as leis: Diretrizes Gerais de Desenvolvimento Urbano, Plano Diretor, Parcelamento do Solo Urbano ou de Expansão Urbana, Uso e Ocupação do Solo Urbano e de Expansão Urbana, Código de Obras e Código de Posturas, todos revestidos dos instrumentos e procedimentos preconizados pelo Estatuto da Cidade, para o uso adequado do solo urbano e o crescimento sustentado do perímetro urbano, em conciliação com os interesses rurais;
- IV - deliberar sobre a obtenção e a permissão de serviços públicos, bem como sobre a forma e os meios de pagamento;
- V - autorizar subvenções;
- VI - deliberar sobre a concessão e a permissão de serviços públicos, bem como sobre a concessão de obras públicas;
- VII - autorizar a aquisição de bens imóveis, salvo quando se tratar de doação sem encargo;
- VIII - deliberar sobre a permissão e a concessão de uso e sobre a concessão de direito real de uso de bens imóveis municipais;
- IX - regular o depósito das disponibilidades do Município, observando o que estabelece a Constituição Federal;
- X - autorizar a alienação de bens imóveis, vedada a doação sem encargo;
- XI - autorizar consórcios com outros Municípios, convênios, termos de colaboração e termos de fomento com terceiros; *(redação dada pela Emenda nº 31, de 05/09/2017)*
- XII - legislar sobre alteração da denominação de próprios, vias e logradouros públicos;
- XIII - estabelecer os critérios para a delimitação do perímetro urbano;
- XIV - instituir e delimitar as zonas urbanas e de expansão urbana, observando, quando for o caso, a legislação federal;
- XV - elaborar o Projeto de Lei, por intermédio da Mesa Diretora e deliberar sobre os subsídios dos agentes políticos locais (Prefeito, Vice, Vereadores e Secretários Municipais), obedecidos os limites constitucionais e as disponibilidades orçamentárias, bem como a



Art. 161 - A lei autorizadora para a aquisição de bem imóvel será específica, com a descrição do bem e a indicação dos dados relativos ao título de propriedade.

Art. 162 - Tomadas as cautelas de estilo e observado, no que couber, o exigido para aquisição de bem imóvel, o Município pode adquirir direitos possessórios, quando necessários.

Art. 163 - Os bens municipais podem ser utilizados por terceiros, desde que não haja afronta ao interesse público e sejam atendidas as disposições legais, mediante cessão a título precário, por ato da Chefia do Executivo, na forma do disposto no art. 165 desta Lei.

Art. 164 - O uso dos bens municipais poderá ser transferido a terceiros por permissão ou concessão, precedidos de concorrência, com exceção dos bens de uso comum e os bens especiais.

Parágrafo Único - São vedadas a locação, o comodato e o aforamento, quando o Município for o proprietário do bem.

Art. 165 - A permissão de uso será outorgada a título precário, sem prazo e por decreto.

Parágrafo Único - No decreto serão estabelecidas todas as condições da outorga e as obrigações e direitos dos partícipes, consoante previsto no edital e na proposta vencedora.

Art. 166 - A concessão de uso será outorgada por contrato, precedida de autorização legislativa.

Parágrafo Único - No contrato serão estabelecidas todas as condições da outorga e os direitos e obrigações das partes conforme previsto na lei autorizadora, no edital e na proposta vencedora.

Art. 167 - A concorrência poderá ser dispensada quando o uso se destinar à concessionária de serviço público, a entidades públicas, governamentais ou assistências.

Art. 168 - A utilização dos bens municipais por terceiros será sempre remunerada, salvo interesse público devidamente justificado, consoante valor de mercado.

§1º - A remuneração será reajustada anualmente, segundo os índices oficiais.

§2º - O pagamento não libera o usuário de outras responsabilidades, a exemplo das tributárias.

Art. 169 - Revogado

Art. 170 - A alienação de bens municipais, sempre subordinadas a existência de interesse público devidamente justificado, será precedida de avaliação por entidade idônea e devida autorização do Poder Legislativo e obedecerá às normas estabelecidas nos artigos 17 a 19 da Lei Geral de Licitações:

I - Revogado

II - Revogado

§ 1º - Revogado

§2º - A inobservância dessas regras tornará nulo o ato de transferência, sem prejuízo da responsabilização da autoridade que determinar a transferência.

§3º - Quando se tratar de alienação de bem de uso comum do povo, ou de uso especial, a lei autorizadora há de promover a desafetação do bem e seu ingresso na categoria dos bens dominicais.

Art. 171 - O pedido de autorização legislativa para a alienação de bem imóvel deverá ser específico e estar acompanhado do competente arrazoado onde o interesse público resulte devidamente justificado e do necessário laudo de avaliação, sob pena de arquivamento.

Art. 172 - O Município deve preferir a concessão de uso à alienação de seus bens,